



 **Norway**

 **SUOMI
FINLAND**



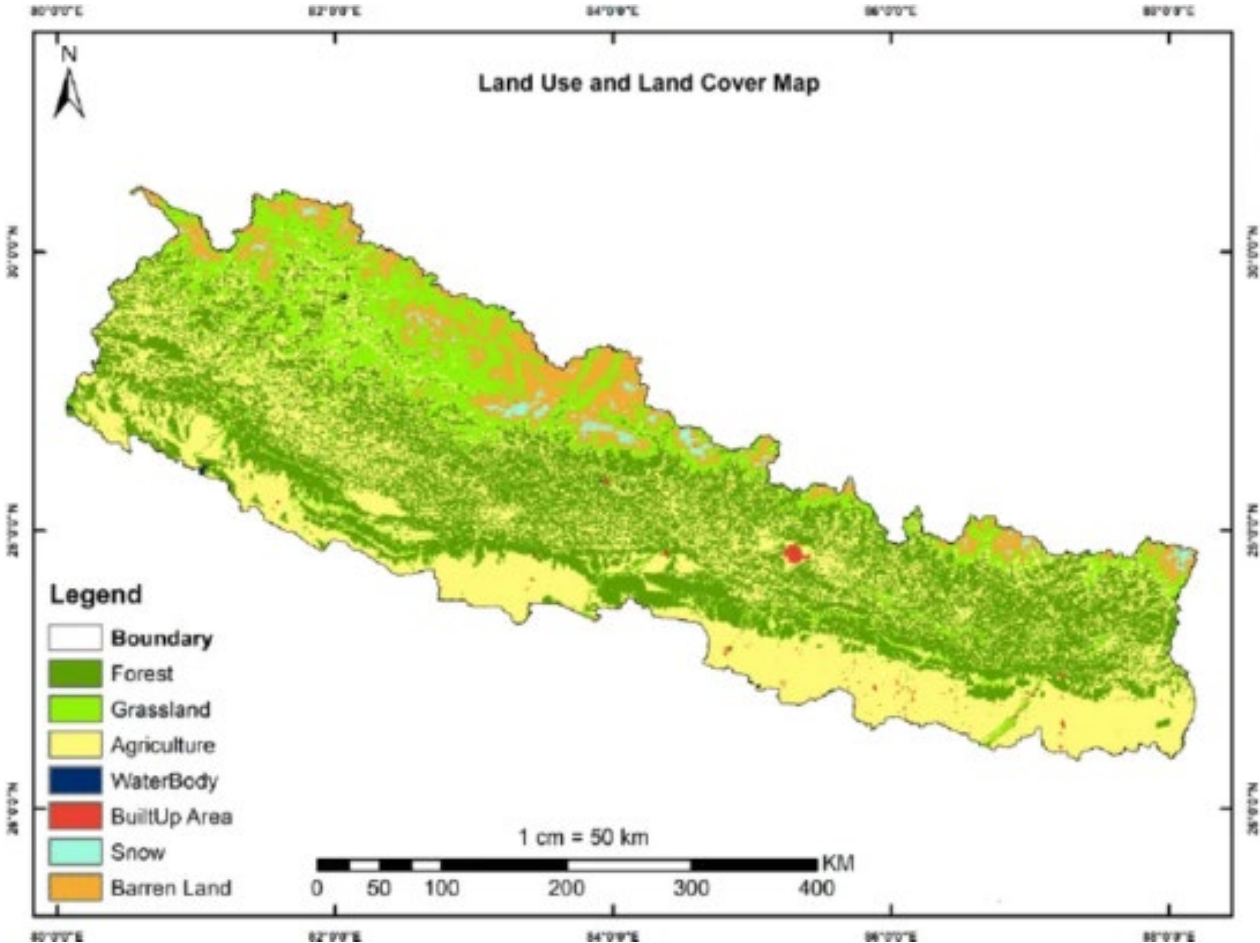
Renewable Energy for
Resilient Agri-Food Systems
कृषि खाद्य प्रणालीको लागि नवीकरणीय ऊर्जा

RERAS

वातावरणमैत्री स्थानीय शासन

वातावरणमैत्री स्थानीय शासन र विषयक्षेत्रगत अन्तरसम्बन्ध

भूउपयोग योजना, वस्ती तथा शहरी विकास मापदण्ड, भवन संहिता



भूउपयोग योजना

- कृषि योग्य जमिन, वनजंगल, सार्वजनिक जग्गा, प्राकृतिक स्रोतहरूमा अत्यधिक चाप पर्न गई वातावरणीय सन्तुलन र दीगो विकासका चुनौती देखापरेको ।
- शहरीकरणका कारण कृषियोग्य जमिन उपयोग हुँदा खाद्य सुरक्षामा नकारात्मक असर पारेको ।
- वातावरणमैत्री र विपद् उत्थानशिल भूउपयोग गर्न राष्ट्रिय भूउपयोग नीति २०७२ जारी भएको ।
- व्यवस्थित शहरी विकासको लागि भूमिलाई आवासीय क्षेत्र, बजार क्षेत्र, औद्योगिक क्षेत्र, बसपार्क, हाटबजार, खुला क्षेत्र लगायत विभिन्न उपयोग क्षेत्रमा विभाजन गर्नु पर्ने स्थिति रहेको ।
- स्थानीय सरकार संचालन ऐन, २०७४ ले स्थानीय तहलाई जिम्मेवारी दिएको ।

स्थानीय तहमा वातावरणीय भूउपयोग योजनाका उद्देश्यहरू

- (क) प्राविधिक एवं व्यवस्थापकीय क्षमता अभिवृद्धि गर्ने ।
- (ख) भूउपयोग सूचना प्रणालीको उपयोग गरी सम्भावित जोखिमको पहिचान गर्ने ।
- (ग) कृषि, आवाशीय, औद्योगिक लगायत विभिन्न प्रयोजनका लागि वातावरणीय दृष्टिकोणले उपयुक्त स्थानहरू पहिचान गर्ने
- (घ) सम्बन्धित नीति, ऐन, नियम, कार्यविधि र मापदण्ड निर्माणमा सहयोग पुर्याउने ।



भू उपयोग योजनाको मार्गदर्शक सिद्धान्तहरू

- हरित उत्थानशील तथा समावेशी अवधारणा सहितको विकास
- भूमिको प्रभावकारी उपयोग
- योजनाबद्ध विकास
- सन्तुलित विकास
- जलवायु परिवर्तन अनुकूलित विकास
- ऐतिहासिक, साँस्कृतिक तथा पुरातात्विक महत्वका स्थानहरूको संरक्षण
- एकीकृत सुरक्षित वस्ती विकास
- भू-उपयोग र सडक यातायातको अन्तरसम्बन्ध
- खुल्ला क्षेत्रमा पहुँच
- भौतिक पूर्वाधार र सामाजिक सेवा सुविधामा पहुँच
- कृषि क्षेत्रको संरक्षण

बस्ती विकास, शहरी योजना तथा भवन निर्माण सम्बन्धी मापदण्ड

- बस्ती विकास, शहरी योजना तथा भवन निर्माण सम्बन्धी आधारभूत मापदण्ड, २०७२ ।
- नेपाल सरकारले बस्ती विकास, शहरी योजना तथा भवन निर्माण सम्बन्धी आधारभूत निर्माण मापदण्ड, २०७२ (पहिलो संसोधन २०७४) लागु गरेको ।
- भवनहरू निर्माण गर्दा सडकबाट छोड्नु पर्ने दूरी (Set back) भूकम्प र प्रकोपबाट सुरक्षाको लागि अनुमति दिनुपर्ने भवनको उचाई, जग्गाको क्षेत्रफलको अनुपातमा निर्माण गर्न पाउने क्षेत्रफल लगायतको हरेक स्थानीय तहले मापदण्ड बनाई कार्यान्वयनमा ल्याउनु पर्ने ।
- हरेक स्थानीय तहले आफ्नो पालिकाका लागि आफ्नै मापदण्ड बनाई लागु गर्न सक्ने ।
- हरेक स्थानीय तहले यस आधारभूत मापदण्डका प्रावधान भन्दा खुकुलो नहुने गरी आफ्नो मापदण्ड तर्जुमा गरी कार्यान्वयन गर्न पाउने ।

भवन निर्माण संहिता (National Building Code)...?

- नेपाल भूकम्पीय दृष्टिकोणले अत्यन्तै संवेदनशील क्षेत्रमा रहेको
- भारतीय प्लेट र तिब्बतीय प्लेटको विपरित दिशा तर्फको चालका कारण नेपालमा सानोतिनो भूकम्पको धक्का बारम्बर आउने गरेको र केही निश्चित वर्षको अन्तरालमा ठूला विनाशकारी भूकम्पहरू गइरहेको
- वि.सं. १९९०, वि.सं. २०४५ र वि. सं. २०७२ मा गएका विनाशकारी ठूला भूकम्पहरूबाट धनजनको ठूलो क्षति भएको
- भूकम्प आफैले मानिस मार्दैन, हामीले निर्माण गरेका कमजोर संरचना भत्केर ज्यान जान्छ
- तसर्थ भूकम्पबाट सुरक्षित रहन भूकम्प प्रतिरोधी भवन निर्माण गर्नु अपरिहार्य रहेको ।



भवन निर्माण संहिता (National Building Code)...२

- नेपाल सरकारले राष्ट्रिय भवन निर्माण संहिता (National Building Code – NBC) निर्माण गरी वि.सं. २०६० देखि कार्यान्वयनमा ल्याएको ।
- शुरुमा तात्कालिन ५८ नगरपालिका र जिल्ला सदरमुकाम रहेका गाउँपालिकामा अनिवार्य पालना गर्नुपर्ने गरी लागु गरिएको यो संहिता हाल देशका सबै स्थानीय तहमा अनिवार्य रूपमा लागु गरिएको ।
- यसले सुरक्षित र भूकम्प प्रतिरोधी भवन निर्माण, सुरक्षित डिजाइन, नक्सा पास गर्दा अनिवार्य पालना गर्नुपर्ने आर्किटेक्चरल, इलेक्ट्रिकल, स्यानिटेरी, अग्नि नियन्त्रण लगायतका प्रावधानहरू राखेको ।
- राष्ट्रिय भवनसंहिताले ठूला र अत्याधुनिक आरसीसी भवनहरूको लागि मात्र नभै सामान्य भवनहरूलाई पनि कसरी भूकम्प प्रतिरोधी बनाउन सकिन्छ भन्ने ज्ञान र विधि समेटेको ।

वातावरणमैत्री स्थानीय शासन संगको अन्तरसम्बन्ध

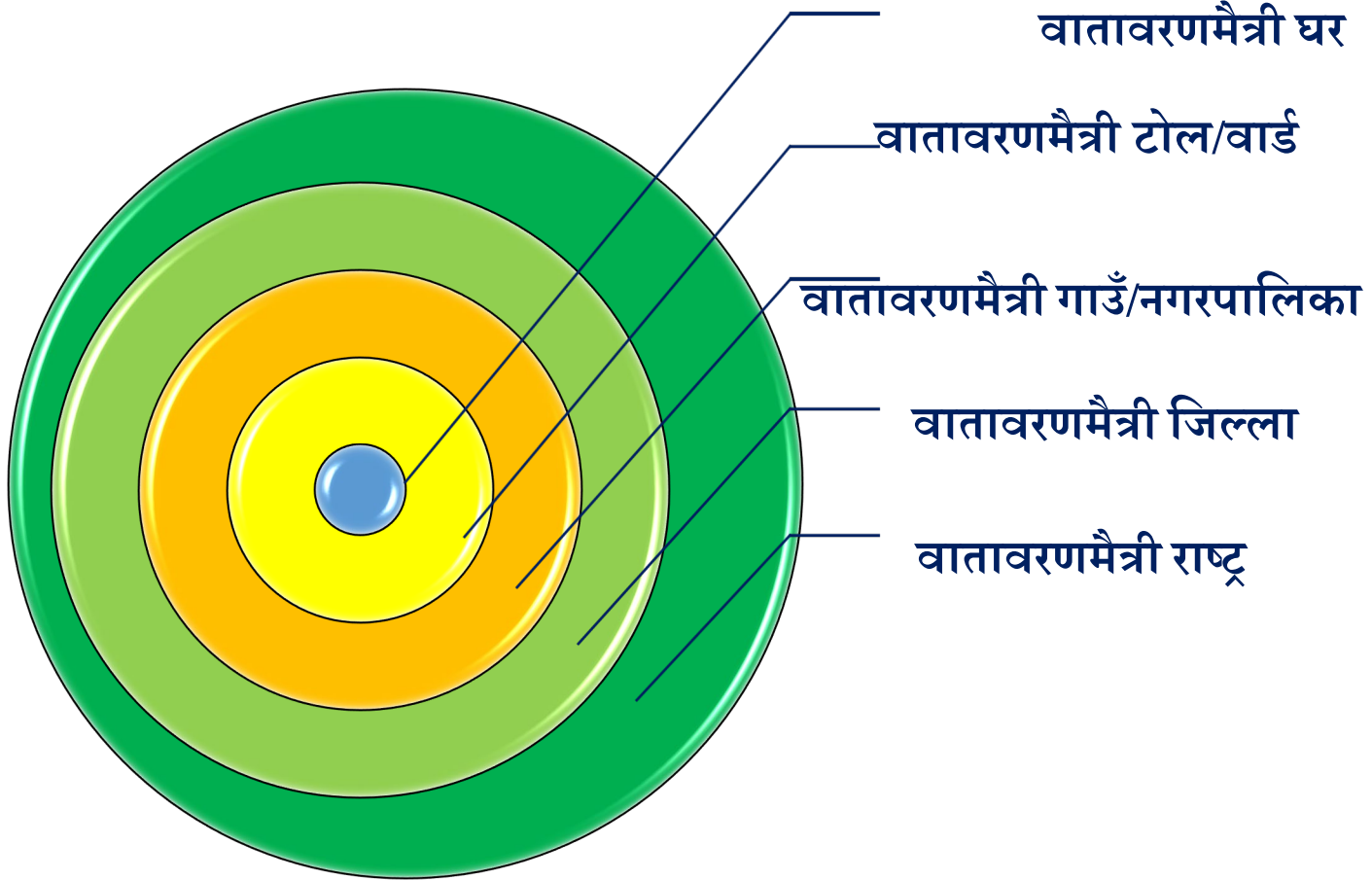
- व्यवस्थित शहरीकरण र शहरी वातावरण सुधारसंग सम्बन्धित ।
- वातावरणमैत्री स्थानीय शासनका अभिन्न अवयवका रूपमा विशेष भूमिका रहेको ।
- आवास क्षेत्र, औद्योगिक क्षेत्र, खुल्ला क्षेत्र, सडक, नदी किनारको सौन्दर्यीकरण, कृषि क्षेत्र लगायतका क्षेत्रहरूको वर्गिकरण र सोही अनुरूपको उपयोगबाट नै सफा, स्वच्छ, सुविधा सम्पन्न र व्यवस्थित शहरको निर्माण सम्भव रहेको ।
- शहरीकरणलाई व्यवस्थित बनाउने जिम्मेवारीमा संघ, प्रदेश र स्थानीय तह अन्तरगतका विभिन्न निकायहरूको भूमिका रहेको भए तापनि प्रथम जिम्मेवारी स्थानीय तहको हुने भएको हुदा स्थानीय शासन र भू-उपयोग, वस्ती विकासको मापदण्ड एवं भवन संहिताको कार्यान्वयन आपसमा अन्तर सम्बन्धित छन् ।

स्थानीय सरकारको भूमिका

- भू-उपयोग योजना तर्जुमा गरी कार्यान्वयन गर्ने ।
- भू-उपयोग परिषद् गठन गरी जोखिम सम्बेदनशिल योजना तयार गर्ने, जग्गाको चार किल्ला तोक्ने र आवश्यक समन्वय गरी भूमिको उच्चतम् उपयोग गर्ने ।
- वस्ती विकास, शहरी योजना तथा भवन निर्माण सम्बन्धी आधारभूत मापदण्ड, २०७२ अनुरूप आफ्नो क्षेत्रमा भवन निर्माण अनुमति, जग्गा खण्डिकरण, सेटब्याक निर्धारण र जोखिमयुक्त वस्ती स्थान्तरण कार्यहरूलाई व्यवस्थित गर्ने ।
- मापदण्ड भन्दा वाहिर गरिने निर्माण कार्यलाई रोक्ने र निर्माण कार्यको अनुगमन गरी आवश्यक कारवाही गर्ने ।
- सुरक्षित, व्यवस्थित र जोखिममुक्त भवन निर्माणको सुनिश्चितता गर्न जनचेतना र आवश्यक तालिम प्रदान गर्ने ।
- प्राविधिक, योजना, वातावरण, वित्त व्यवस्थापन लगायतमा संलग्न स्थानीय तहका जनशक्तिको सिप तथा क्षमता विकास गर्ने ।



हामी सक्छौं



धन्यवाद